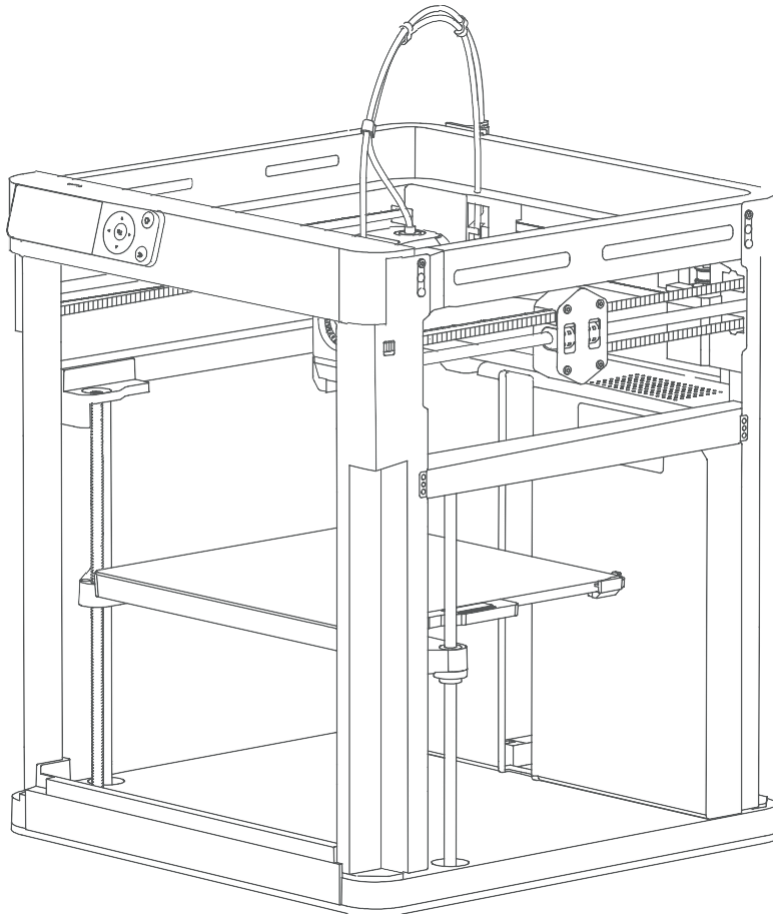


# Bambu Lab **1P**

## Quick Start

Před použitím tiskárny si přečtěte celou příručku.

- **Bezpečnostní upozornění: Nepřipojujte k napájení, dokud není montáž dokončena.**

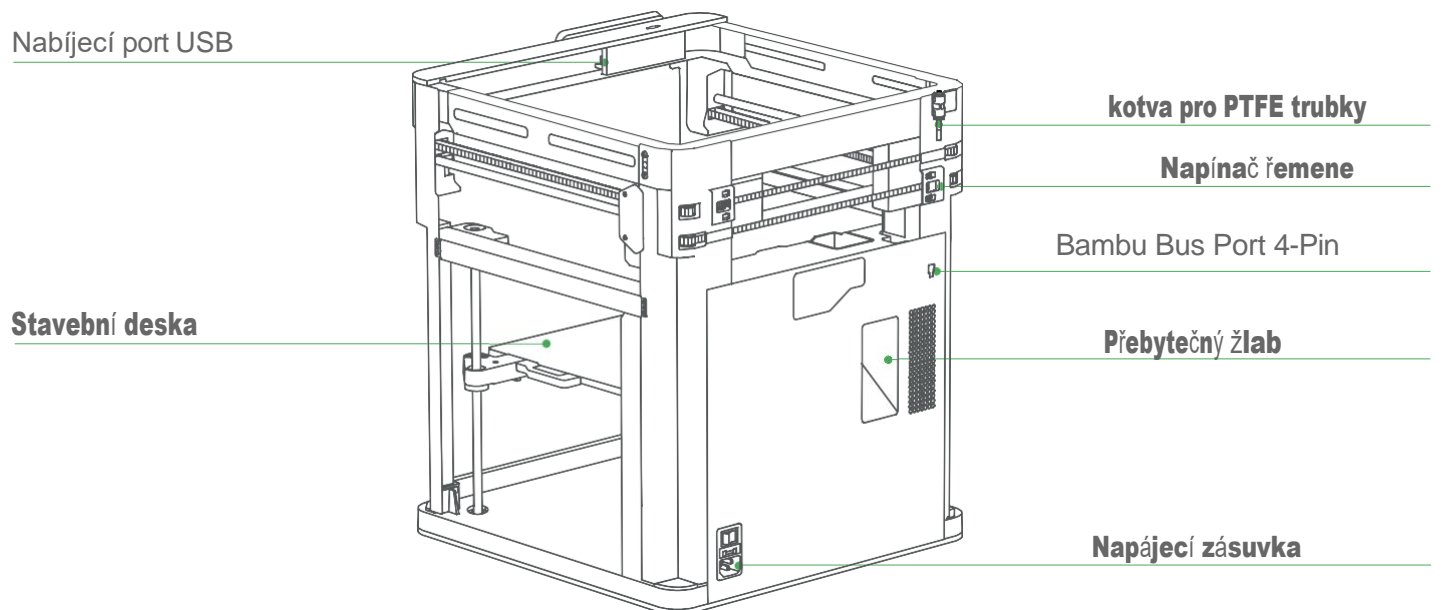
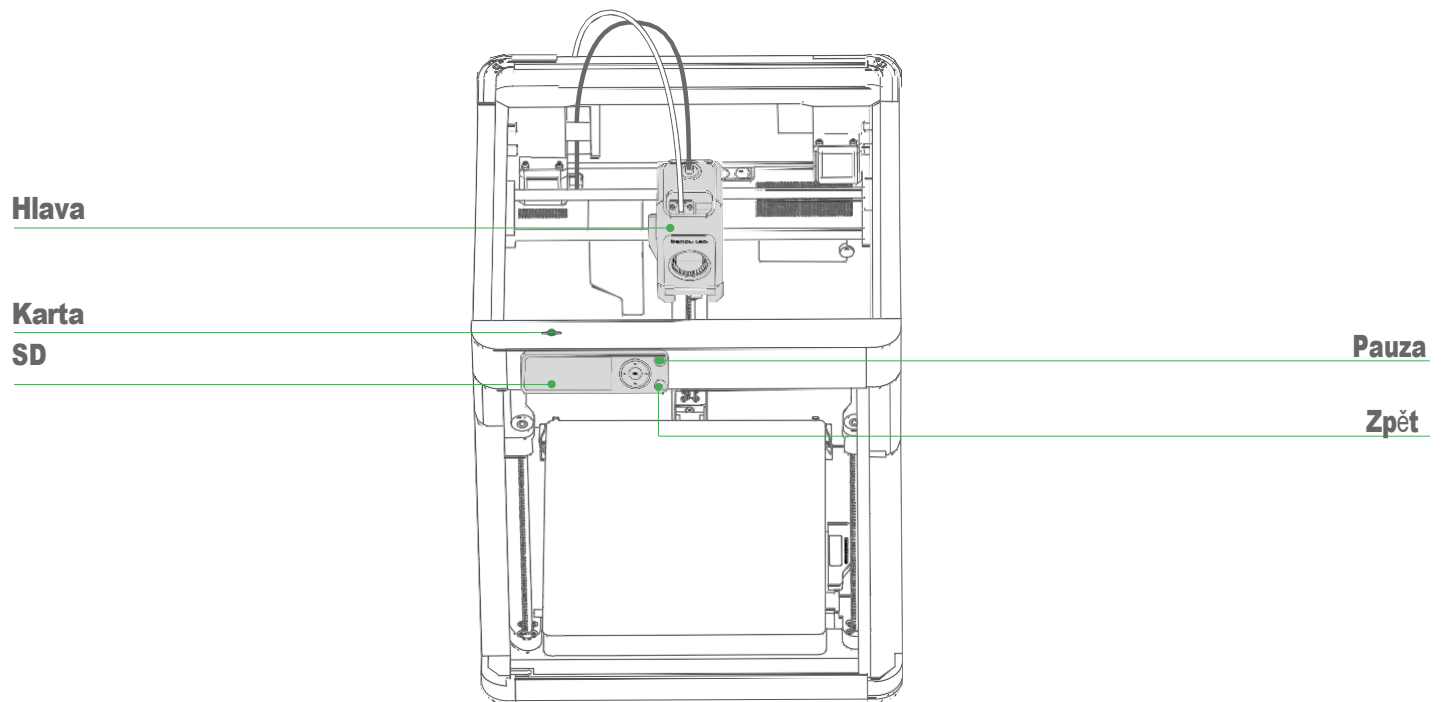




Bambu Studio & Bambu Handy  
<https://bambulab.com/download>

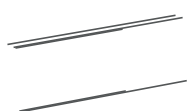
# Úvod

---



## Specifikace příslušenství

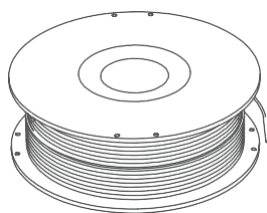
---



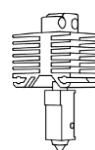
**Obrazovka**



**Držák cívky**



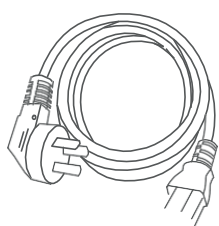
**Vlákna**



**Náhradní hotend**



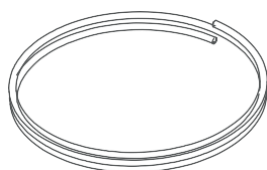
**Stírání trysek  
Podložka (x2)**



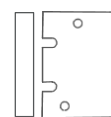
**Napájecí kabel**



**Nástroj na uvolnění  
ucpávek**



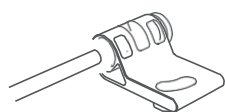
**PTFE trubka**



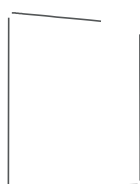
**Škrabka Bambu**



**imbusový klíč H1.5  
imbusový klíč H2**



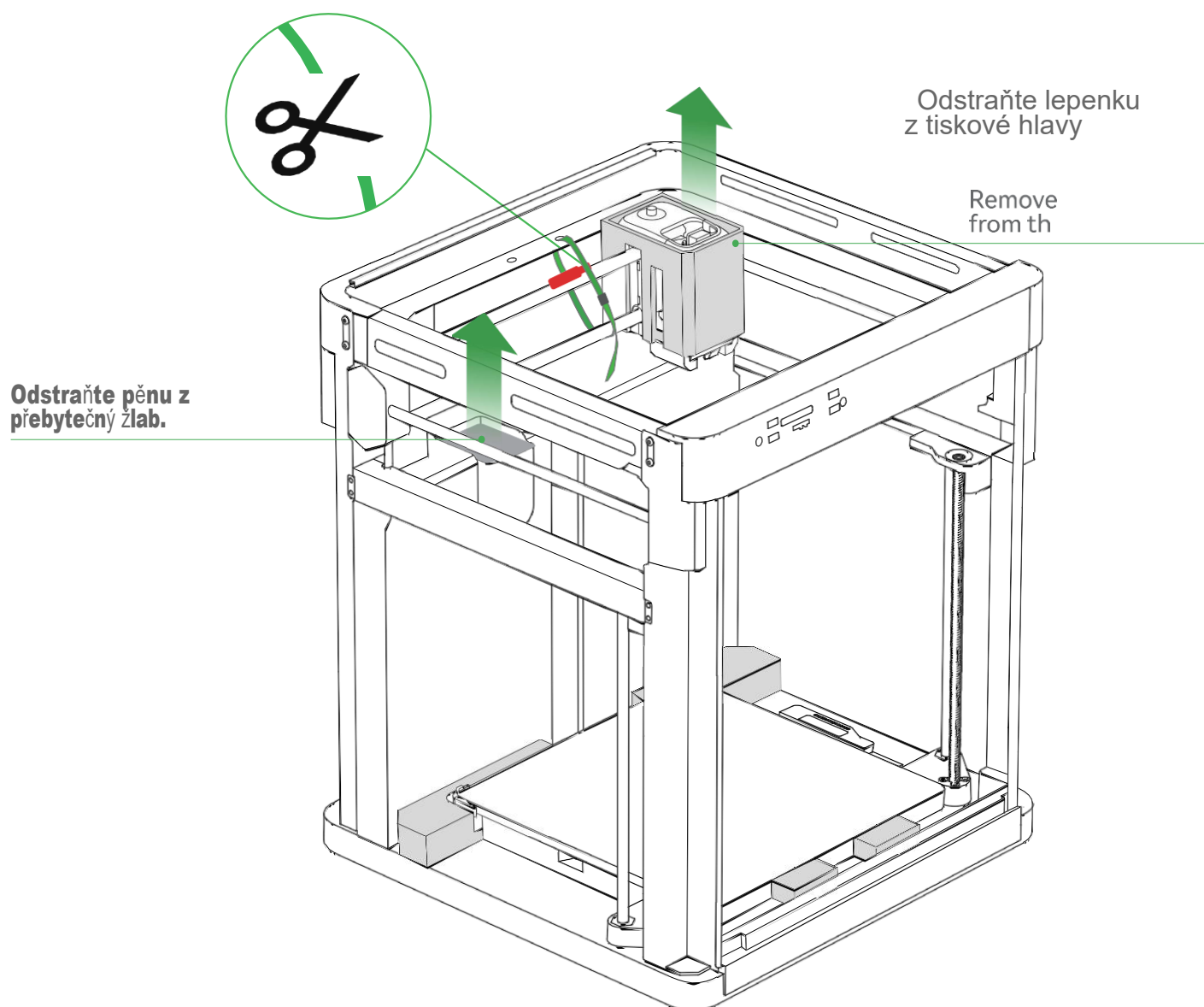
**Kotva pro trubky z  
PTFE**



**Stavební deska**

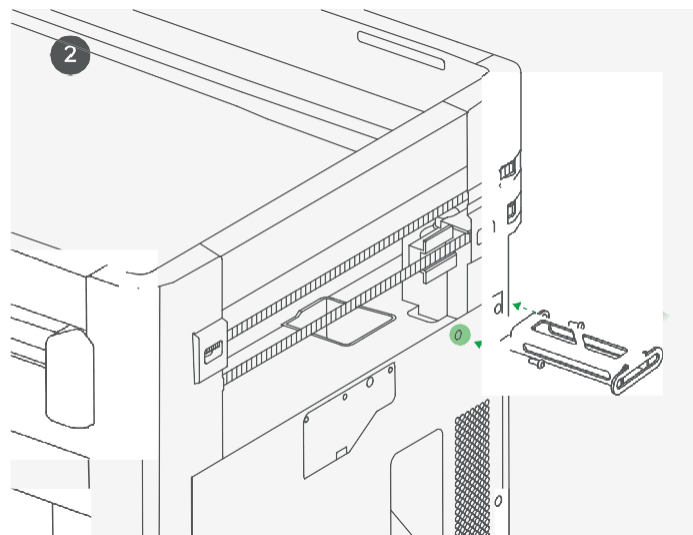
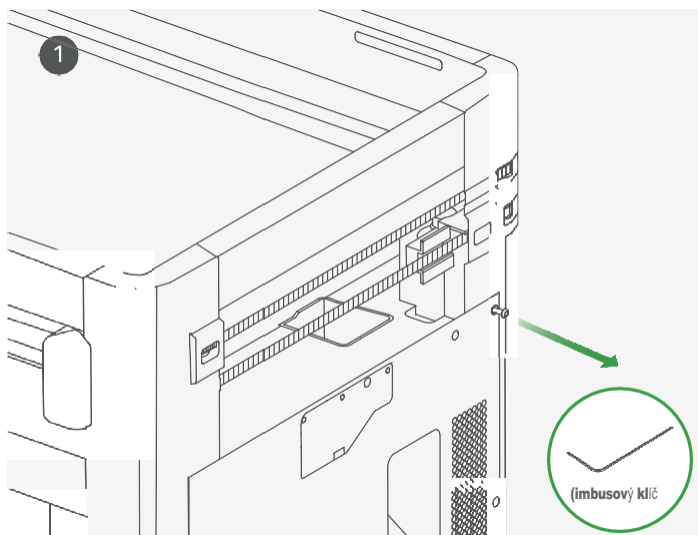
## Odblokování hlavy

Přestříhnete stahovací pásku upevňující hlavu nástroje.



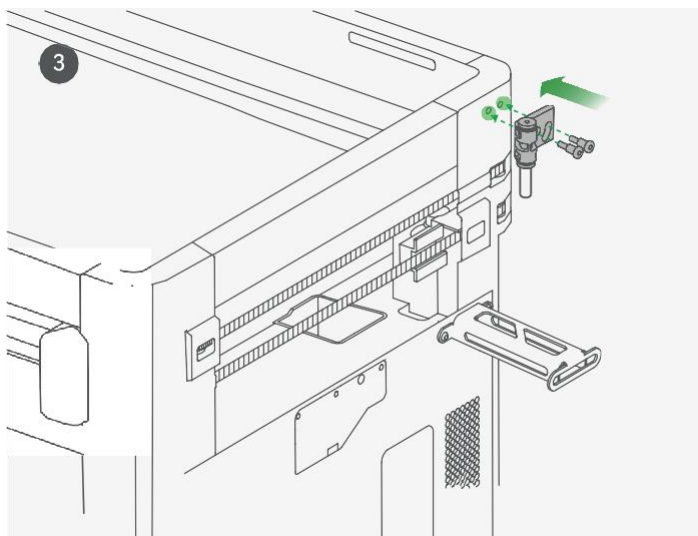
## Sestava držáku cívky a teflonové kotvy trubek

\*Doporučujeme použít kratší konec imbusového klíče, aby se šrouby snadněji odblokovaly.

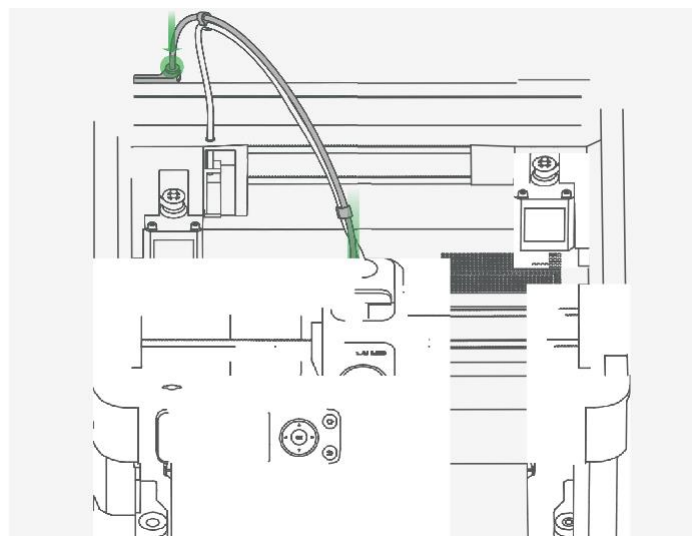


**Odstraňte šrouby podle obrázku pomocí imbusového klíče.**

**Zajistěte držák cívky dvěma šrouby z klíče H2. v krabici s příslušenstvím.**

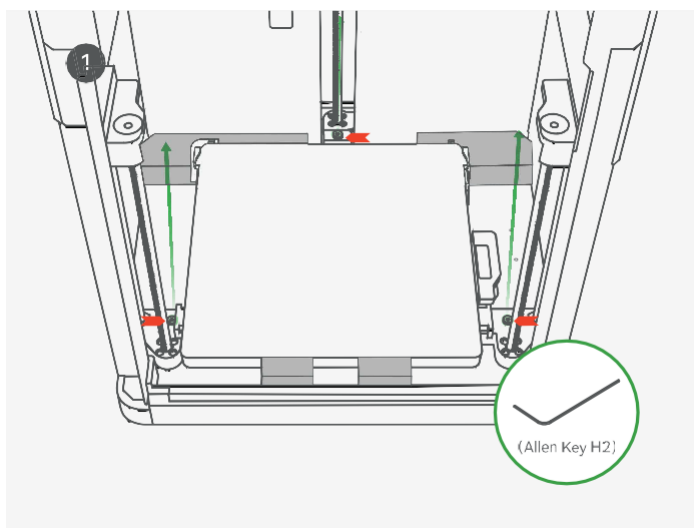


**Zajistěte teflonovou kotvu dvěma šrouby.**

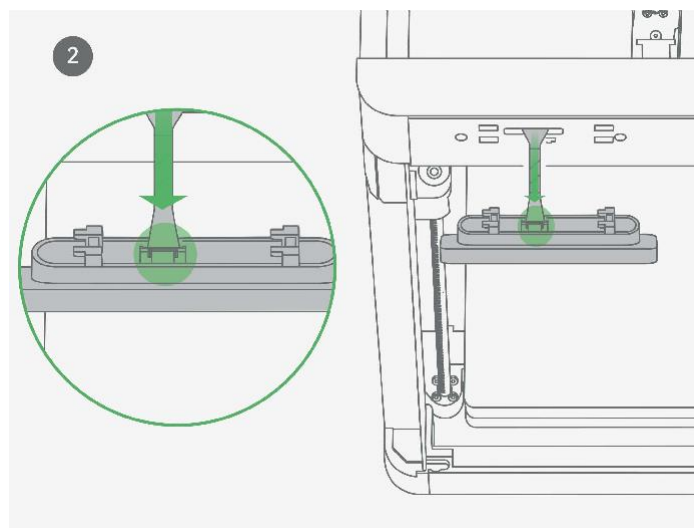


**Umístěte teflonovou trubičku podle obrázku. Ujistěte se, že oba konce PTFE trubičky byly pevně zasunuty.**

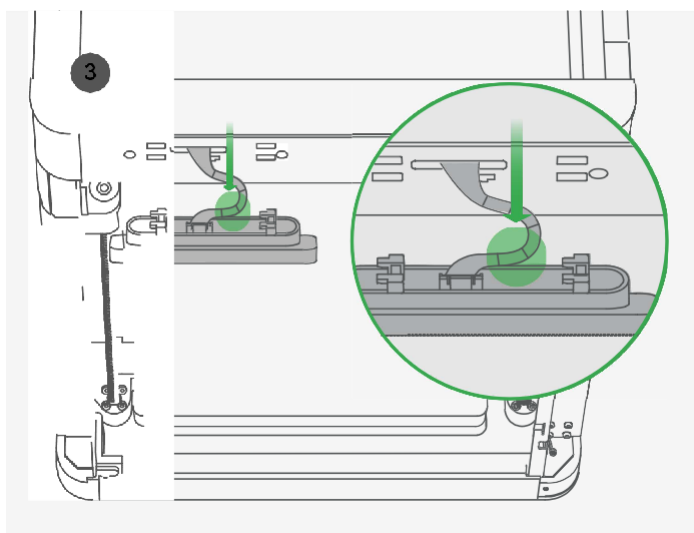
## Odblokování hotbed a instalace



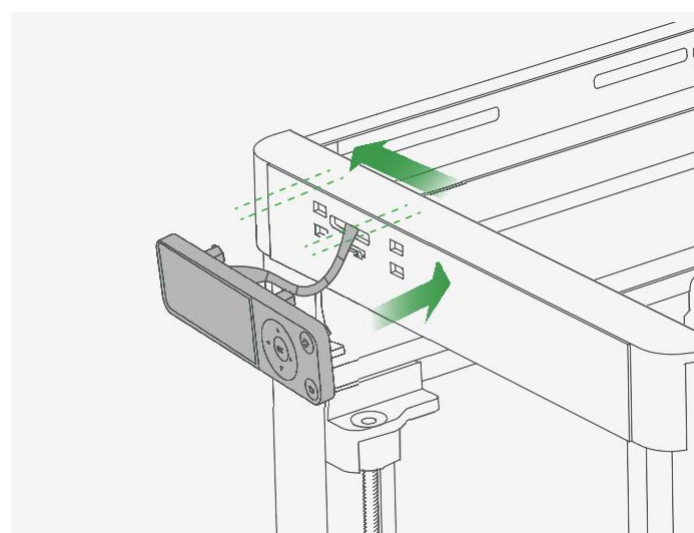
**Vyšroubujte tři šrouby pomocí imbusového klíče H2.**



**Vložte kabel LCD do portu tak, že jej zasunete a odemknete horké lůžko do svorky podle obrázku.**



**Pozor:** LCD kabel ohněte směrem k zadní straně displeje viz obr.



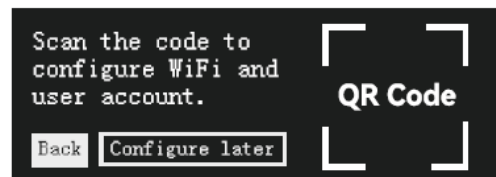
**Vložte obrazovku zpět do slotu na tiskárně, Poté jej zajistěte zatlačením doleva.**

## Propojení tiskárny

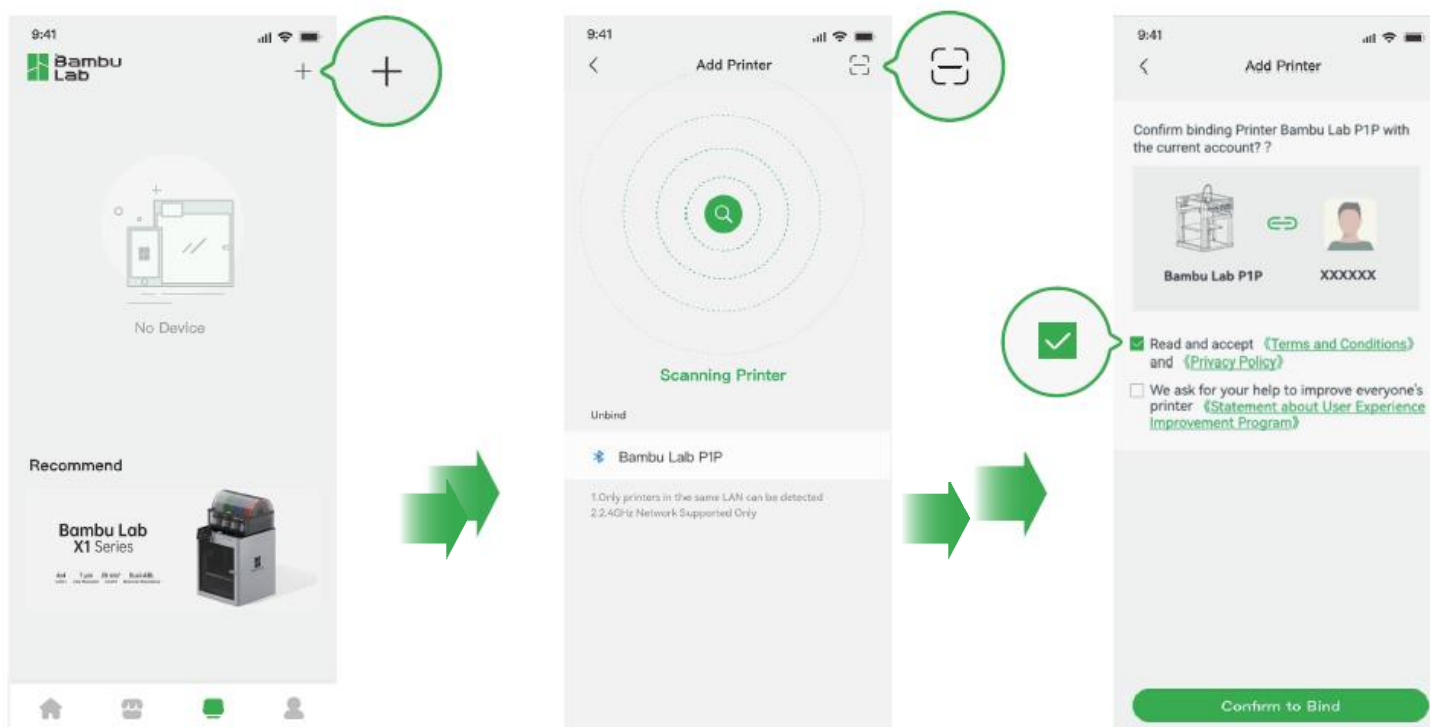
1. **Stáhněte** si aplikaci Bambu Handy. Zaregistrujte se a **přihlaste** se ke svému **účtu** Bambu Lab.



2. **Připojte** tiskárnu k napájení. Postupujte podle pokynů na obrazovce, dokud se nedostanete na stránku zobrazenou na pravé straně.



**3. Pomocí aplikace Bambu Handy naskenujte QR kód na obrazovce a propojte tiskárnu s účtem Bambu Lab.**

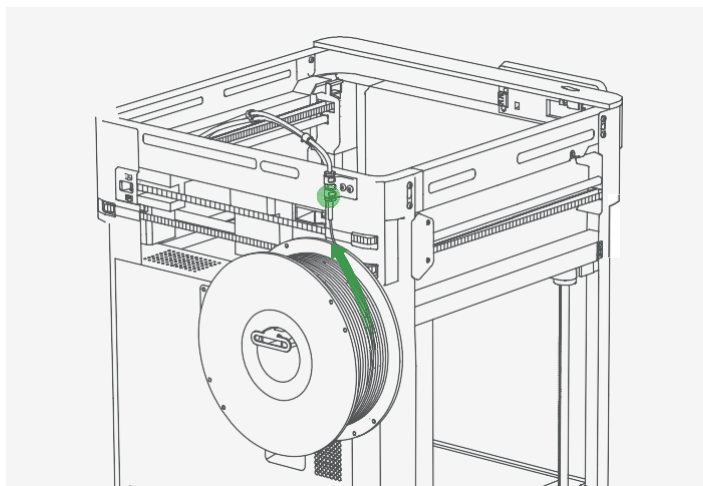


4. **Počáteční kalibraci dokončete** podle pokynů na obrazovce. Je normální, že během kalibrace dochází k vibracím a hluku.

Ochrannou pěnu ze spodní části horkého lůžka odstraňte **až** po dokončení první kalibrace.



## První tisk



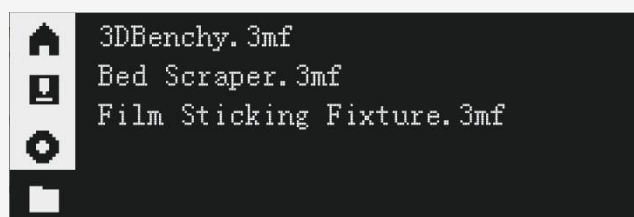
Vložte vlákno do teflonové trubice. Tlačte na vlákno tak dlouho, dokud se nebude moci pohybovat vpřed.

\*Pro první zkušební tisk doporučujeme použít dodaný Bambu PLA Basic.



Zvolte možnost "E" a zahřejte trysku na hodnotu doporučenou pro filament.

Zvolte několikrát "E", dokud nezačne filament vycházet z trysky a dále ho není možné ručně vytáhnout z PTFE hadičky.

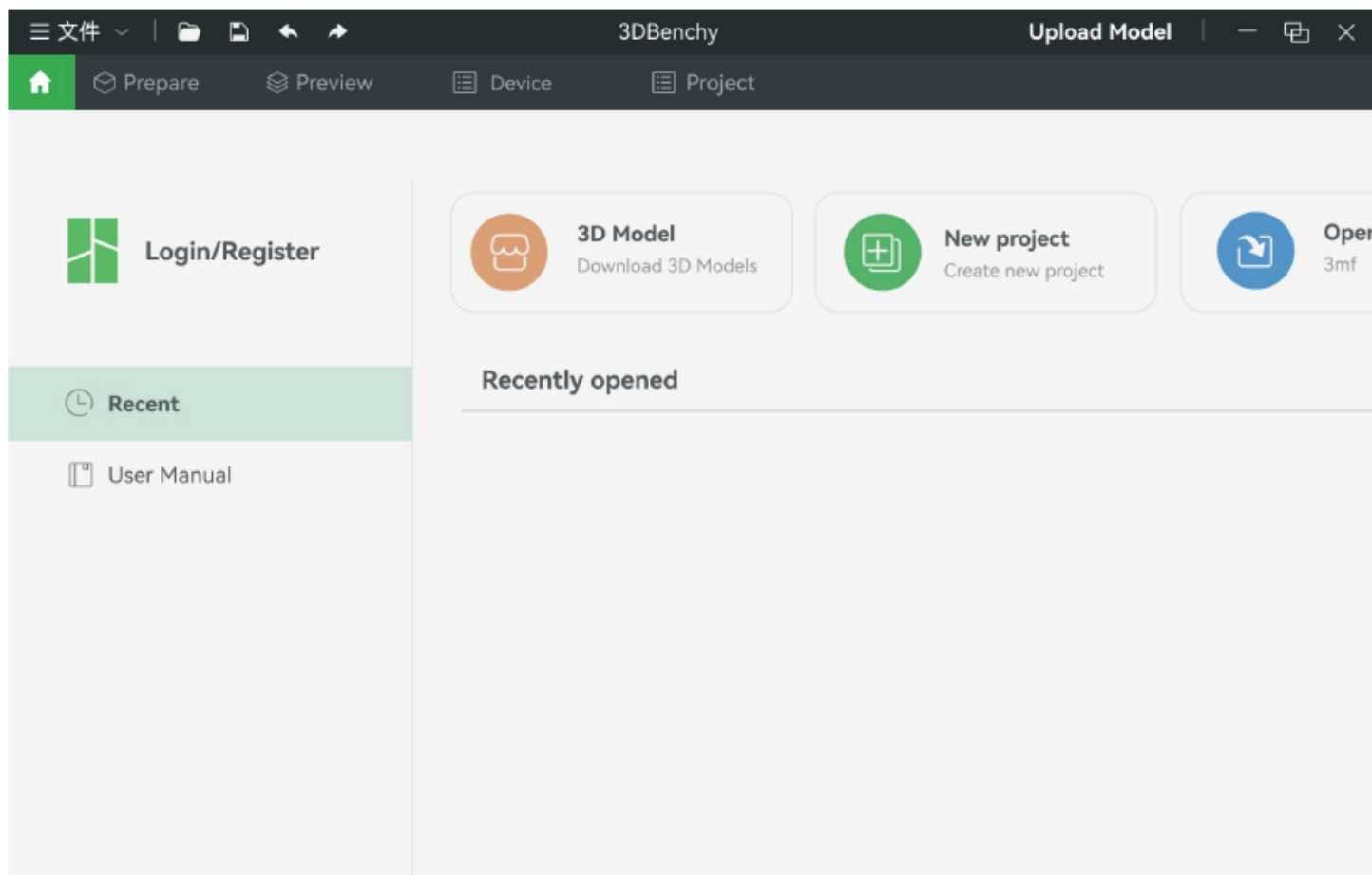


Vyberte " " a vyberte soubor pro zahájení prvního tisku.

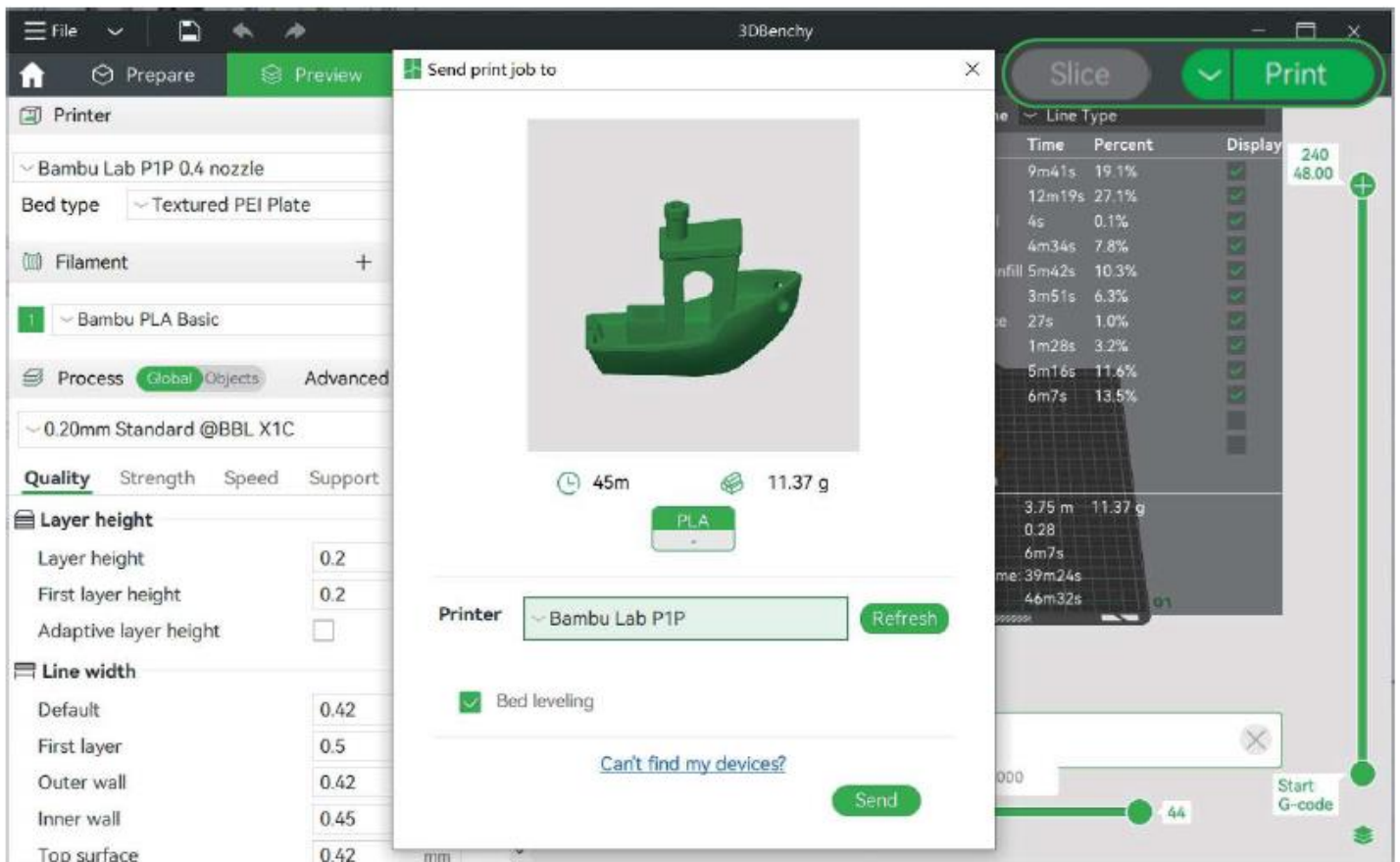
\*Pro první zkušební tisk doporučujeme použít jeden z předinstalovaných souborů.

# Studio Bambu

Stáhnout Bambu Studio: <http://bambulab.com/download>



Přihlaste se do Bambu Studia pomocí účtu Bambu Lab, který je stejný jako účet v internetovém obchodě Bambu Online. Vytvořte nebo otevřete projekt.

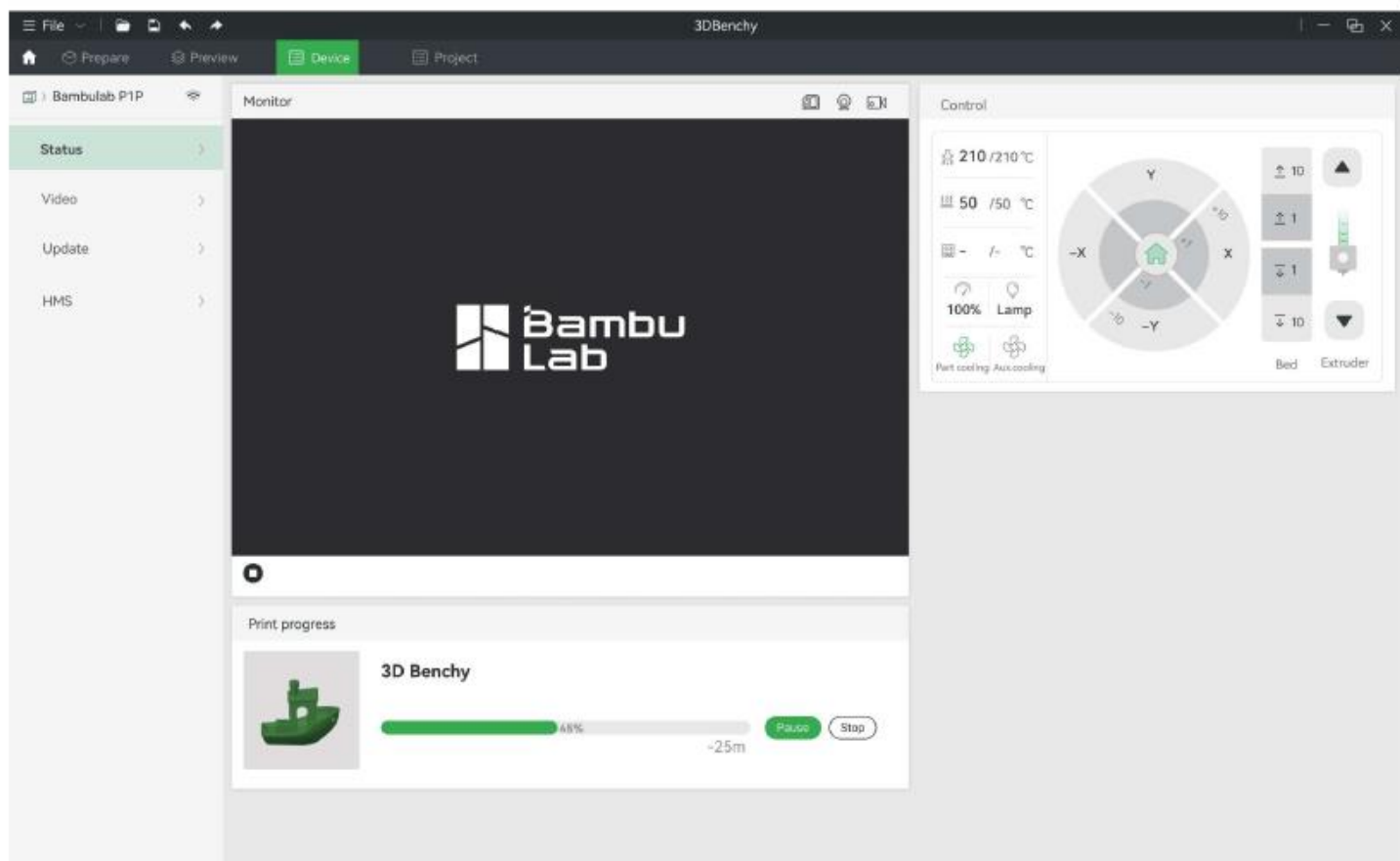


Rozřízněte model, vyberte tiskárnu a odešlete model k tisku.

"Doporučujeme provést vyrovnání lůžka při každém zahájení tisku.

## Studio Bambu

---



Během tisku můžete na dálku sledovat tisk nebo pozastavit/zastavit tisk na zařízení. Rozhraní "Zařízení".

"Živý náhled lze zobrazit pouze v případě, že je namontována kamera.

## Specifikace

Položka		Specifikace
Tisková technologie		Tavené depoziční modelování
Tělo	Objem sestavy(W-D-H)	256*256*256 mm <sup>3</sup>
	Podvozek	Ocel
	Shell	Tisknutelné
Hlava nástroje	Horký konec	Celokovové
	Převody vytlačovacího stroje	Ocel
	Tryska	Nerezová ocel
	Maximální teplota horkého konce	300 °C
	Průměr trysky (včetně)	0,4 mm
	Průměr trysky (volitelný)	0,2 mm, 0,6 mm, 0,8 mm
	Řezačka vláken	Ano
	Průměr vlákna	1,75 mm
Ohřívací lůžko	Kompatibilní stavební deska	Bambu oboustranná deska s texturou PEI Bambu Cool Plate Bambu Engineering Plate Bambu vysokoteplotní deska
	Maximální teplota sestavovací desky	100°C
Rychlost	Maximální rychlost nástrojové hlavy	500 mm/s
	Maximální zrychlení nástrojové hlavy	20 m/s <sup>2</sup>
	Maximální průtok na horkém konci	32 mm*/s @ABS(Model: 150 " 150 mm jednostěnný; materiál: Bambu ABS; teplota: 280 °C)
Chlazení	Část Chladicí ventilátor	Řízení v uzavřené smyčce
	Ventilátor Hot End	Řízení v uzavřené smyčce
	Chladicí ventilátor pomocné části	Volitelně
Podporované vlákno	PLA, PETG, TPU, PVA, PET	Ideální
	PA, PC, ABS, ASA	Schopné
	Polymer vyztužený uhlíkovými/skleněnými vlákny	Nedoporučuje se
Senzory	Kamera pro monitorování komory	Kamera s nízkou rychlostí 1280 x 720/0,5 snímků za sekundu Podporované časoběrné snímky
	Senzor došlého vlákna	Ano
	Odometrie vláken	Volitelně s AMS
	Obnovení ztráty napájení	Ano
Fyzické rozměry	Rozměry (Š-D-V)	386*389*458 mm°
	Čistá hmotnost	9,65 kg

## Specifikace

<b>Elektrické parametry</b>	<b>Vstupní napětí</b>	100-240 VAC, 50/60 Hz
	<b>Maximální výkon</b>	1000 W @220 V, 350 W @110 V
	<b>Výstupní výkon USB</b>	5 V/1,5 A
<b>Elektronika</b>	<b>Zobrazit</b>	2,7palcová obrazovka 192x64
	<b>Připojení</b>	Wi-Fi, Bluetooth, Bambu-Bus
	<b>Úložiště</b>	Karta Micro SD
	<b>Ovládací rozhraní</b>	Tlačítko, APP, aplikace pro PC
	<b>Ovladač pohybu</b>	Dvoujádrový procesor Cortex <i>M4</i>
<b>Software</b>	<b>Kráječ</b>	<b>Studio Bambu</b> Podpora slicerů třetích stran, které exportují standardní G-kódu, jako jsou Superslicer, Prusaslicer a Cura, ale některé pokročilé funkce nemusí být podporovány.
	<b>Podporované operační systémy</b>	<b>MacOS, Windows</b>
<b>Wifi</b>	<b>Frekvenční rozsah</b>	<b>2412 MHz-2472 MHz(CE)</b> <b>2412 MHz-2462 MHz(FCC)</b> 2400 MHz-2483,5 MHz(SRRC)
	<b>Výkon vysílače (EIRP)</b>	<b>s21,5 dBm(FCC)</b> s20 dBm(CE/SRRC)
	Protocol	IEEE802.11 b/g/n
<b>Bluetooth</b>	<b>Frekvenční pásmo</b>	<b>2402MHz-2480MHz(CE/FCC)</b> 2400MHz-2483.5MHz(SRRC)
	<b>Výkon vysílače (EIRP)</b>	<b>20 dBm (FCC/SRRC)</b> <b>&lt;10dBm(CE)</b>
	Protocol	<b>BLE5.0</b>

## Zákaznická podpora

Další návody k nastavení a údržbě naleznete na Wiki Bambu Lab. <https://wiki.bambulab.com/en/home>.



Pokud potřebujete podporu, zkuste jeden z těchto dvou přístupů:

**Přístup 1: Vytvořte lístek podpory na oficiálních webových stránkách.**



**Přístup 2: Vytvoření lístku podpory v aplikaci Bambu Handy**



**Bambu Lab**

Užijte si to!

**[www.bambulab.com](http://www.bambulab.com)**